

**СПб ГУТ** )))

Федеральное агентство связи

Федеральное государственное образовательное бюджетное учреждение высшего профессионального образования «Санкт-Петербургский государственный университет телекоммуникаций им. проф. М.А. Бонч-Бруевича»

Положение о структурном подразделении  
БАЗОВАЯ КАФЕДРА  
«КОМПЛЕКСЫ И СРЕДСТВА СВЯЗИ СПЕЦИАЛЬНОГО  
НАЗНАЧЕНИЯ»

КСССН -2015

УТВЕРЖДАЮ

Председатель Совета директоров  
холдинговой компании «ЭГО-холдинг»,  
кандидат экономических наук



А.Л. Кашин

« »

2015 г.

УТВЕРЖДАЮ

Ректор СПб ГУТ им. проф.  
М.А. Бонч-Бруевича  
профессор, доктор технических наук



С.В. Бачевский

2015 г.

**Положение о структурном подразделении  
Базовая кафедра  
«КОМПЛЕКСЫ И СРЕДСТВА СВЯЗИ СПЕЦИАЛЬНОГО  
НАЗНАЧЕНИЯ»**

КСССН - 2015

Версия 01

Экз. № 1

Санкт-Петербург  
2015

## 1. Общие положения

1.1 Базовая кафедра «Комплексы и средства связи специального назначения» (КСССН) (далее по тексту – базовая кафедра) федерального государственного образовательного бюджетного учреждения высшего профессионального образования «Санкт-Петербургский государственный университет телекоммуникаций им. проф. М.А. Бонч-Бруевича» (далее СПб ГУТ или Университет) создана при холдинговой компании «ЭГО-холдинг» (далее Компания) (головное предприятие – ЗАО «ПКБ «РИО») на основании решения Ученого совета Университета от 27 сентября, протокол № 6 и приказов ректора СПб ГУТ от 09.10.2012г. № 387 и Председателя совета директоров Компании от 03.09.2012г. № 3, с целью повышения качества образовательной деятельности СПб ГУТ, углубления связей учебного процесса Университета с научно-производственной деятельностью предприятий Компании и подготовки специалистов по тематике научно-производственных работ Компании.

1.2 Базовая кафедра является учебно-научным подразделением Университета в составе факультета «Радиотехнологий связи» (РТС), обеспечивающим осуществление образовательной деятельности с учётом уровня, вида и направленности реализуемых образовательных программ (ст.27, п.2, ФЗ).

Она проводит учебную, научно-методическую и научно-исследовательскую работу, осуществляет подготовку бакалавров, и магистров по специализации «Комплексы и средства связи специального назначения».

1.3 Изменение названия базовой кафедры или ее ликвидация осуществляется в соответствии с решением Ученого совета Университета приказом ректора СПб ГУТ по согласованию с Председателем совета директоров Компании.

1.4 Базовая кафедра в своей деятельности руководствуется:

- Законодательством Российской Федерации об образовании;
- Нормативными документами федерального органа управления образованием;
- Директивными документами министерства связи и массовых коммуникаций РФ;
- Уставами Университета и Компании;
- Решениями ученого совета Университета и Объединённого научно-технического совета Компании;
- Приказами ректора СПб ГУТ и председателя Совета директоров Компании;
- Правилами внутреннего распорядка Университета и Компании;
- Настоящим Положением.

1.5 Базовая кафедра территориально располагается, в основном, на площадях Компании, а также использует аудитории и учебные лаборатории СПб ГУТ.

1.6. Работа базовой кафедры осуществляется в соответствии с перспективным и годовым планами работы, утвержденными исполнительным директором управляющей компанией и Председателем Совета факультета РТС Университета.

## **2. Основные цели и задачи базовой кафедры**

2.1 Целью создания базовой кафедры «Комплексы и средства связи специального назначения» при холдинговой компании «ЭГО-Холдинг» является:

2.1.1 Подготовка высококвалифицированных кадров (бакалавров, магистров, аспирантов) по разработке, проектированию, изготовлению и обслуживанию

- комплексов и средств связи ВМФ, а также гражданского флота РФ;
- радиопередающих и радиоприёмных устройств различного назначения;
- антенно-мачтовых сооружений и систем сложения мощностей ВЧ колебаний;
- информационных систем и технологий, а также программного обеспечения радиотехнических изделий различного назначения;
- изделиям космической связи и другим устройствам специального назначения.

Подготовка осуществляется в соответствии учебным планом и по учебным программам, согласованным с научно-техническими подразделениями и ОНТС Компании.

2.1.2 Координация работы учебных и научных подразделений факультета РТС, а также других структурных подразделений СПб ГУТ в интересах качественной подготовки специалистов для Компании.

2.2 Основные задачи базовой кафедры состоят в усилении научной и практической направленности образовательного процесса путем:

2.2.1 Совмещения учебного процесса с практической деятельностью с целью подготовки высококвалифицированных специалистов подразделений Компании, способных производить разработку, изготовление и обслуживание современных конкурентоспособных радиотехнических изделий, комплексов, средств связи, программного продукта и других устройств различного назначения на современном научно-техническом и технологическом уровне.

2.2.2 Участия преподавателей базовой кафедры, студентов и аспирантов в выполнении предприятиями Компании плановых научно-исследовательских и опытно-конструкторских работ, инновационных проектов и во внедрении в практику полученных результатов.

2.2.3 Прохождения студентами базовой кафедры Университета всех видов практик включая производственную и преддипломную практики в подразделениях предприятий входящих в состав Компании.

2.2.4. Выполнения в ходе курсового и дипломного проектирования реальных научно-практических заданий, находящихся в планах работы предприятий Компании.

2.2.5 Приоритетного трудоустройства выпускников базовой кафедры на предприятия Компании.

### **3. Функции базовой кафедры**

Функции базовой кафедры соответствуют видам научно-образовательной деятельности: методической, учебной, научной, организационной и воспитательной.

#### **3.1 Методическая работа.**

3.1.1 Участие в разработке учебных планов подготовки бакалавров, магистров, аспирантов.

3.1.2 Разработка рабочих программ учебных предметов, курсов дисциплин, реализуемых на базовой кафедре.

3.1.3 Подготовка курсов лекций по дисциплинам базовой кафедры.

3.1.4 Разработка учебно-методических материалов для проведения практических, лабораторных и семинарских занятий.

3.1.5 Разработка учебно-методических указаний и пособий к курсовому и дипломному проектированию.

3.1.6 Разработка оценочных материалов (тестов) для проведения контроля знаний, промежуточной и итоговой аттестации студентов по читаемым дисциплинам.

3.1.7 Разработка методических указаний для самостоятельной работы студентов по дисциплинам кафедры.

3.1.8 Разработка и внедрение в образовательную деятельность кафедры современных образовательных и инфокоммуникационных технологий.

### 3.2 Учебная работа

3.2.1. Проведение всех видов занятий и контроль знаний студентов в соответствии с учебными планами, рабочими программами дисциплин и утвержденным расписанием.

3.2.2 Организация и проведение самостоятельной работы студентов по дисциплинам базовой кафедры.

3.2.3 Обеспечение руководства курсовым и дипломным проектированием по дисциплинам кафедры.

3.2.4. Формирование у студентов системного подхода и навыков, необходимых для решения практических задач по проектированию и изготовлению радиоаппаратуры, автоматизированных комплексов, средств связи и других устройств для нужд предприятий Компании.

3.2.5 Координация и согласование учебных планов и рабочих программ базовой кафедры с планами и программами смежных кафедр Университета для осуществления целевой подготовки высококвалифицированных специалистов в интересах Компании.

### 3.3 Научная работа

3.3.1 Организация, проведение и внедрение в практику результатов совместных с Компанией научно-исследовательских и опытно-конструкторских работ. Эти хозяйственные работы проводятся с привлечением студентов, аспирантов и преподавателей базовой кафедры, а также специалистов иных структурных подразделений Университета.

3.3.2 Подготовка аспирантов и соискателей, создание условий для выполнения ими диссертационных работ на соискание ученых степеней кандидата и доктора технических наук по направлениям научно-исследовательских и опытно-конструкторских работ Компании.

3.3.3 Проведение совместных научно-практических мероприятий (семинаров, конференций и пр.) с участием студентов, аспирантов и преподавателей Университета, сотрудников Компании.

3.3.4 Развитие научно-технического сотрудничества с другими ВУЗами, научно-исследовательскими учреждениями, предприятиями и организациями.

3.3.5 Подготовка и публикация совместных научно-технических работ, а также подготовка материалов на получение изобретений и патентов по результатам научных исследований по тематике Компании.

### 3.4 Организационно-методическая работа

Организационно-методическими мероприятиями базовой кафедры являются:

3.4.1 Разработка перспективных планов работы базовой кафедры, включая план подготовки кадров высшей квалификации.

3.4.2 Разработка индивидуальных планов работы преподавателей на основе годового и перспективного планов базовой кафедры.

3.4.3 Организация и проведение организационно-методических семинаров и заседаний базовой кафедры.

3.4.4 Организация самостоятельной работы (СРС) и научно-исследовательской работы студентов (НИРС).

3.4.5 Проведение взаимных посещений занятий и лекций преподавателями кафедры с целью обмена опытом.

3.4.6 Развитие учебно-исследовательской лабораторной, стендовой и сетевой инфраструктуры базовой кафедры.

3.4.7 Подведение итогов выполнения планов работы базовой кафедры по семестрам и хода выполнения перспективного плана развития кафедры с участием представителей Компании.

### 3.5 Воспитательная работа

Функциями базовой кафедры при выполнении воспитательной работы являются:

3.5.1 Проведение воспитательной работы через предмет. Формирования у студентов любви к своей профессии и чувство гордости за достижения отечественной науки, стремления к постоянному расширению своих знаний

и культурного уровня. Создания условий для проявления студентами личной инициативы в качественном выполнении работ.

3.5.2 Проведение преподавателями контроля посещаемости всех видов занятий студентами и учет результатов контроля при итоговой оценке знаний.

3.5.3 Проведение обучения студентов правилам соблюдения техники безопасности в соответствии с действующими инструкциями.

3.5.4. Содействие в трудоустройстве выпускников и поддержании контактов с ними.

#### **4. Организационно-штатная структура и руководство деятельностью базовой кафедры**

4.1 Профессорско-преподавательский состав базовой кафедры формируется в рамках утвержденного штатного расписания факультета РТС и в соответствии с выделенной для базовой кафедры учебной нагрузкой.

4.2 Штатный технический персонал кафедры формируется в рамках штатного расписания и за счет Фонда оплаты труда в рамках накладных расходов Компании в количестве трёх человек.

4.3 Управление деятельностью базовой кафедры осуществляется в соответствии с действующими документами о высшей школе РФ, Уставами СПб ГУТ и Компании и настоящим Положением, а также иными локальными нормативно-правовыми актами на принципах сочетания единоначалия и коллегиальности.

4.4 Руководство базовой кафедрой осуществляет заведующий, кандидатуру которого предлагает Председатель Совета директоров Компании. Кандидатура заведующего базовой кафедры согласуется с Деканом факультета РТС и назначается Приказами Ректора СПб ГУТ (приказ по СПб ГУТ) и Председателя совета директоров Компании (приказ по Компании).

4.5 Заведующим базовой кафедры назначается, как правило, один из наиболее квалифицированных ведущих специалистов Компании, имеющий ученую степень и работающий на базовой кафедре по совместительству.



4.6 Заведующий базовой кафедрой может привлекать для проведения учебных занятий и разработок необходимого учебно-методического материала, научно-исследовательских и опытно-конструкторских работ (НИОКР) сотрудников Компании, других ВУЗов и предприятий, оформляемых на работу по совместительству. Трудовые отношения научно-педагогических работников базовой кафедры регулируются соответствующими договорами в установленном законодательством РФ порядке.

## **5. Финансирование деятельности базовой кафедры и ее материальное обеспечение**

5.1 Финансирование деятельности базовой кафедры осуществляется за счет:

- федерального бюджета, выделяемого Университету в установленном порядке;
- внебюджетных средств, поступающих в Университет от Компании в счёт частичной компенсации подготовки контрактных студентов;
- средств получаемых от выполнения хозяйственных договоров;
- средств, согласно смете расходов Компании, объем которых ежегодно определяется приказом Председателя совета директоров Компании, по представлению заведующего базовой кафедры.

5.2 Оплата труда профессорско-преподавательского состава и учебно-вспомогательного персонала базовой кафедры осуществляется в соответствии со штатным расписанием базовой кафедры и трудовыми договорами с переменным составом на основании реального финансового обеспечения деятельности (п.5.1).

5.3 Оплата труда заведующего базовой кафедры осуществляется из фонда стимулирующих надбавок, факультета РТС Университета и надбавок, установленных Компанией за заведование кафедрой.

5.4 Материальное обеспечение базовой кафедры осуществляется согласно бюджету кафедры, утверждённому Председателем Совета директоров Компании и Ректором СПб ГУТ, а также, в непредвиденных случаях, по

письменному запросу-обоснованию заведующего базовой кафедрой на имя Председателя Совета директоров.

## **6. Ответственность сторон**

6.1 Ответственность за решение определяемых настоящим Положением задач по подготовке высококвалифицированных кадров несет заведующий базовой кафедрой.

6.2 Ответственность за соблюдение правил техники безопасности при проведении учебных занятий и научных исследований в помещениях Университета и Компании в соответствии с действующим трудовым законодательством РФ несут инженеры по технике безопасности соответственно Университета и Компании. Допуск студентов для выполнения лабораторных работ с использованием электрооборудования, компьютерной техники, приборов и электротехнических установок напряжением до 1000В осуществляется в установленном порядке после проведения инструктажа по охране труда (ОТ) и технике безопасности (ТБ) с соответствующей записью в журнал регистрации проведения инструктажа ОТ и ТБ под личную роспись студента и руководящего проведением занятия преподавателя.

6.3 Ответственность СПб ГУТ:

- обеспечение разрешительных мероприятий по осуществлению образовательной деятельности базовой кафедры в соответствии с действующим законодательством и настоящим Положением;
- привлечение ведущих специалистов и учёных Университета к проведению учебной, научно-исследовательской, опытно-конструкторской, методической и инновационной деятельности базовой кафедры;
- обеспечение доступа к информационной сети Университета с возможностью интеграции стендового оборудования в инфраструктуру Университета;
- допуск на площади Университета сотрудников Компании, осуществляющих совместную деятельность по тематике кафедры.

- Университет несет ответственность за допуск студентов к работам по форме секретности №3.

#### 6.4 Ответственность Компании

- допуск студентов и аспирантов к работам и технологиям Компании по форме допуска секретности не выше третьей;
- выделение учебной лекционной аудитории, а также помещений для стендового оборудования с целью проведения лабораторных работ, практического проектирования, подготовки к производству и испытаний разрабатываемых радиотехнических устройств, систем программно-аппаратных комплексов и компонент;
- выделение помещений для базовой кафедры «Комплексы и средства связи специального назначения» и кабинета для заведующего базовой кафедрой согласно Приложению 3;
- интеграция открытых стендов базовой кафедры, расположенных в Компании в интегрированную учебно-исследовательскую сеть Университета;
- открытие в структуре Компании должностей инженерного и лаборантского состава – 2 человека;
- утверждение по представлению заведующего базовой кафедры сметы расходов базовой кафедры на год;
- обеспечение выплаты надбавки за совмещение должности заведующего базовой кафедрой (с учетом доплаты за ученую степень).

### **7. Порядок утверждения настоящего Положения и внесения в него изменений (дополнений)**

7.1 Настоящее положение вступает в силу с момента рассмотрения и одобрения его на Ученом совете факультета РТС и после утверждения ректором СПб ГУТ и Председателем совета директоров Компании.

7.2 Изменения и дополнения к настоящему Положению вносятся, как правило, за две недели перед началом очередного учебного года и

утверждаются ректором СПб ГУТ после согласования с Компанией и соответствующей рекомендации Ученого совета факультета.

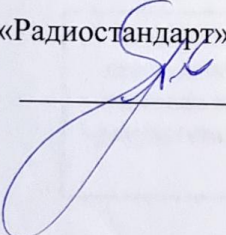
7.3 Предложение по реорганизации базовой кафедры или ее ликвидации должно быть представлено Ученому совету Университета по инициативе одной из сторон не позднее, чем за три месяца до начала нового учебного года.

### Приложения:

1. Организационно-штатная структура базовой кафедры.
2. Штатное расписание базовой кафедры.
3. Размещение базовой кафедры.

От компании «ЭГО-холдинг»

Генеральный директор ОАО УК  
«Радиостандарт»

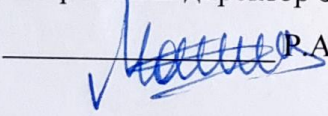
  
\_\_\_\_\_ М.Ю.Плотников

От СПб ГУТ им.проф.Бонч-Бруевича

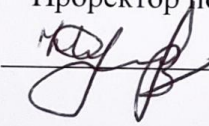
Первый проректор-проректор по  
учебной работе

  
\_\_\_\_\_ Г.М.Машков

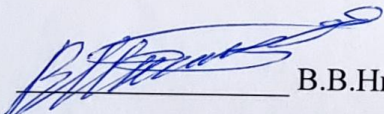
Генеральный директор ЗАО «ПКБ «РИО»

  
\_\_\_\_\_ Р.А. Маркосян

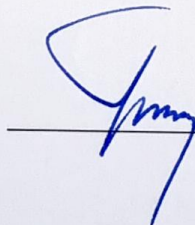
Проректор по научной работе

  
\_\_\_\_\_ К.В. Дукельский

Учёный секретарь НТС ЗАО «ПКБ «РИО»,  
заведующий базовой кафедрой КСССН

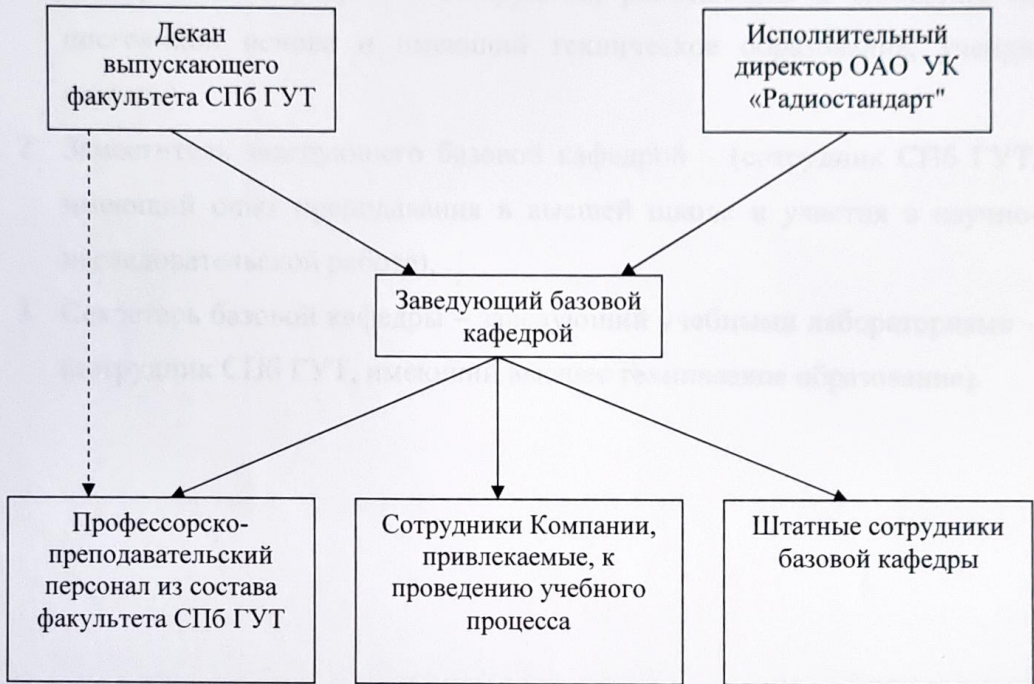
  
\_\_\_\_\_ В.В.Николаев

Декан факультета РТС

  
\_\_\_\_\_ О.В.Воробьёв

## Приложение 1

Организационно-штатная структура базовой кафедры «Комплексы и средства связи специального назначения»



## Приложение 2

### Штатное расписание базовой кафедры «Комплексы и средства связи специального назначения»

1. Заведующий кафедрой – (сотрудник, работающий в Компании на постоянной основе и имеющий техническое образование, ученую степень).
2. Заместитель заведующего базовой кафедрой – (сотрудник СПб ГУТ, имеющий опыт преподавания в высшей школе и участия в научно-исследовательской работе).
3. Секретарь базовой кафедры – заведующий учебными лабораториями – (сотрудник СПб ГУТ, имеющий высшее техническое образование).

### Приложение 3

#### Размещение базовой кафедры «Комплексы и средства связи специального назначения»

Для размещения базовой кафедры должны быть выделены рабочие и учебные помещения:

- в СПб ГУТ:

- аудитории и учебные лаборатории на время проведения занятий на территории СПб ГУТ;
- кабинет заведующего базовой кафедрой «Комплексы и средства связи специального назначения».

в «ПКБ «РИО»:

- аудитория для проведения лекций на 30 человек;
- учебная лаборатория для проведения практических занятий на 8 человек;
- подсобное помещение при учебной лаборатории для хранения парка приборов, материальных ценностей, находящихся на балансе базовой кафедры, учебно-методических материалов;
- помещение для гардероба площадью ~ 8 – 10м<sup>2</sup>;
- кабинет заведующего базовой кафедрой «Комплексы и средства связи специального назначения»

В НТИ «Радиосвязь»:

- аудитория для проведения занятий на 10 человек с возможностью её использования, в том числе, в качестве гардероба.